

DETECCIÓN DE CONDUCTAS ADICTIVAS EN EL ÁMBITO EDUCATIVO

Una Guía Para Docentes



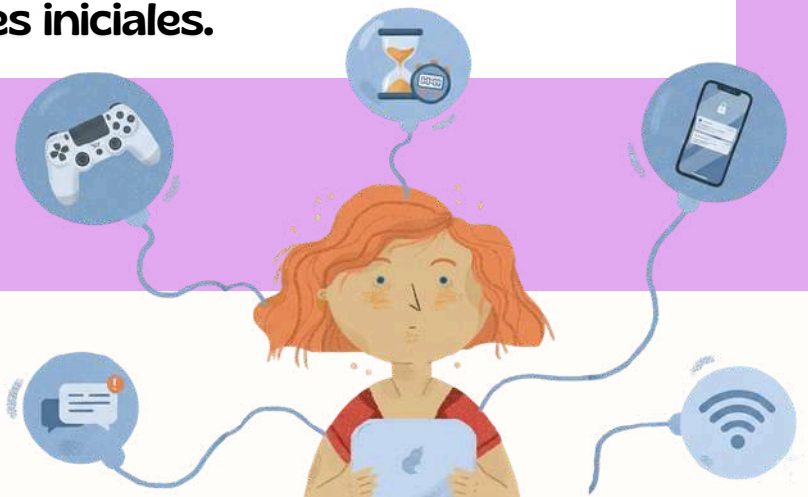
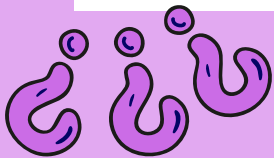
¿QUÉ ENTENDEMOS POR ADICCIÓN?



Cuando hablamos de adicción en el entorno educativo, no nos referimos solo al consumo de sustancias.

Una adicción es una conducta que una persona no consigue controlar, aunque le esté generando problemas.

Desde el punto de vista clínico, se considera un trastorno de carácter crónico, es decir, que puede mantenerse en el tiempo y requerir seguimiento e intervención. Sin embargo, en el contexto educativo es importante centrarse en la **detección temprana y la prevención**, especialmente en sus fases iniciales.



Suele implicar que:

- Necesita repetir esa conducta cada vez más
- Le cuesta dejar de hacerlo, incluso cuando quiere
- Se siente mal si no puede hacerlo

Empieza a afectar a su vida diaria (clases, relaciones, estado de ánimo)

Durante la etapa escolar, estas situaciones muchas veces no aparecen de forma clara desde el principio, sino que se van desarrollando de forma progresiva. Por eso, más que centrarnos en la conducta en sí, es importante fijarnos en cómo evoluciona y qué impacto tiene en el alumno.

TIPOS DE ADICCIONES

Actualmente podemos distinguir entre dos tipos de adicción:

Adicciones con sustancia:

Implican el consumo de sustancias que afectan al organismo, como el alcohol, el cannabis o el tabaco/vapeo.



En estos casos, además de los cambios de comportamiento, pueden aparecer señales físicas o cambios más evidentes.

Adicciones sin sustancia/comportamentales:

No hay una sustancia, pero sí una conducta que genera dependencia.

Suelen pasar más desapercibidas, ya que son actividades normalizadas en el día a día.

Aunque sean diferentes, en ambos casos aparece un elemento común: la **pérdida de control** y el **impacto en la vida diaria**.



- Uso del móvil
- Videojuegos
- Redes sociales
- Apuestas online

No todas las conductas relacionadas con estas actividades son problemáticas. Es importante diferenciar:



USO

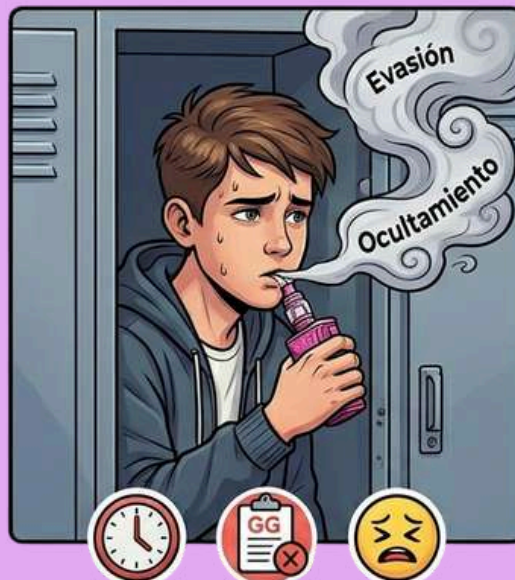
Forma parte de lo habitual. No hay pérdida de control ni consecuencias negativas.

ABUSO

Empiezan a aparecer dificultades: uso más frecuente, en momentos inadecuados o con algunas consecuencias (cansancio, menor rendimiento...).

DEPENDENCIA

Hay una pérdida clara de control, necesidad constante y un impacto significativo en la vida del alumno.



SEÑALES DE ALERTA: ¿EN QUÉ PODEMOS FIJARNOS COMO DOCENTES?

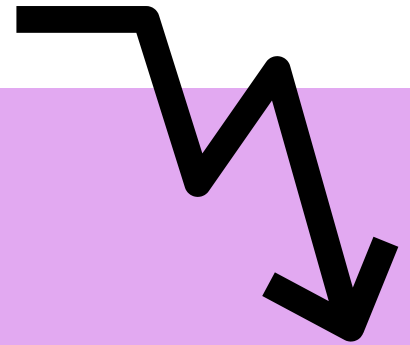


Más que buscar conductas llamativas, es importante prestar atención a cambios sutiles en la forma de estar del alumno, especialmente cuando suponen una ruptura con cómo era antes. Cuanto antes se detecten estos cambios, más fácil es intervenir y acompañar al alumno antes de que la situación vaya a más.

CAMBIOS EN EL RENDIMIENTO:

Uno de los indicadores más habituales es el descenso en el rendimiento académico.

No se trata solo de malas notas puntuales, sino de un cambio progresivo:

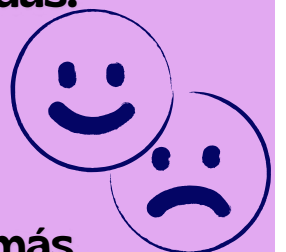


- Deja de entregar tareas
- Baja su implicación
- Le cuesta seguir el ritmo habitual

CAMBIOS EN EL COMPORTAMIENTO Y EL ESTADO DE ÁNIMO

Puede haber cambios visibles en cómo se muestra el alumno en clase:

- Mayor irritabilidad o reacciones desproporcionadas.
- Apatía o falta de interés general.
- Cambios bruscos en la actitud habitual
- Cambios en su forma de relacionarse con los demás.



AISLAMIENTO O CAMBIO SOCIAL

Otra señal frecuente es el cambio en la forma de relacionarse:

- Se aísla más de lo habitual
- Evita actividades o espacios compartidos
- Cambia de grupo de amistades de forma repentina



DESAJUSTES EN LA ASISTENCIA Y EN LA PUNTUALIDAD

Puede aparecer un patrón de:

- Faltas más frecuentes
- Retrasos repetidos
- Dificultad para mantener la rutina escolar



DESCUIDAR HÁBITOS HABITUALES

En algunos casos se observa

- Menor cuidado en la presentación personal
- Desinterés por su imagen habitual
- Cambio general en su aspecto o energía



DESCONEXIÓN PROGRESIVA

- El alumno está presente, pero cada vez menos implicado
- Parece “desconectado” de lo que ocurre en clase
- Pierde interés por actividades que antes le motivaban



Esta guía se enmarca en el trabajo de la Asociación Betania, ubicada en el municipio de Cehegín, dedicada a la atención de personas con problemas de adicciones y situaciones de exclusión social.

Desde la asociación se desarrolla el Programa Reinicia, un recurso especializado que ofrece atención, acompañamiento e intervención a personas de cualquier edad, así como a sus familias, que estén atravesando situaciones relacionadas con el abuso o la adicción.

El programa atiende tanto:

- Adicciones con sustancia (como alcohol u otras drogas)**
- Como adicciones comportamentales (juego de azar, uso problemático de tecnologías, entre otras)**



 **Reinicia/Reactiva: 681961062**

 **Betania; 968 74 26 47**

 **reiniciareactiva@gmail.com**

